

Come realizzare delle vetrature per fanaleria

Durante la costruzione del Pak 40 ho avuto la necessità di realizzare anche due vetri, uno per il fanalino di posizione ed un catarifrangente.

Magari molti di voi già conoscono il sistema per farli, ma credo che a qualcun altro, magari un principiante, questa piccola guida potrà essere utile.

Tra l'altro non è richiesta né un'attrezzatura sofisticata né una particolare abilità.

Gli elementi necessari sono:

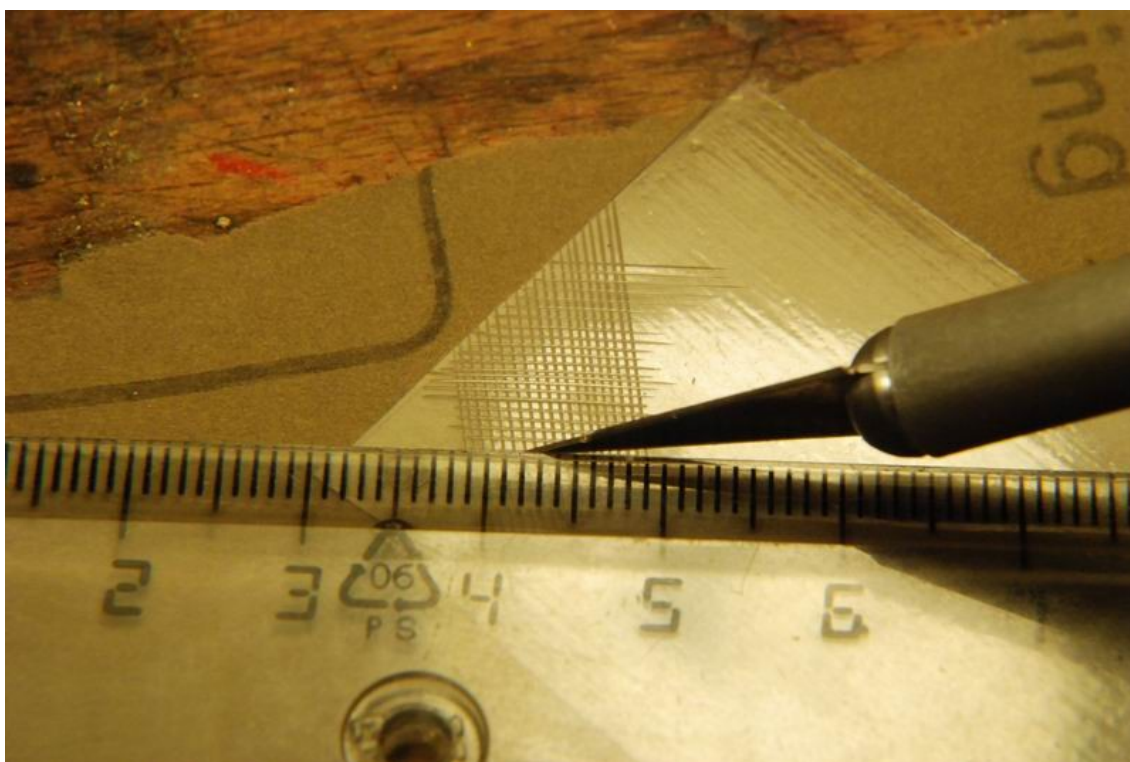
- un taglierino
- un righello
- un foglio di acetato trasparente
- una fustellatrice (reperibile anche nei seuper mercati del tipo usato per fare i fori nelle cinte di cuoio)
- due pennarelli indelebili, rosso e giallo

Per prima cosa vanno praticate delle incisioni parallele, a distanza di circa 0.5mm, sul foglio di acetato aiutandosi con un righello.

Bisogna fare attenzione nel praticare queste incisioni in modo che siano profonde quanto basta, ma senza tagliare del tutto il foglio di acetato.

Si ripete la procedura con le incisioni incrociate perpendicolarmente.

Naturalmente se il disegno del vetro lo dovesse richiedere, le incisioni avranno forma diversa e il vetro potrà non essere colorato.

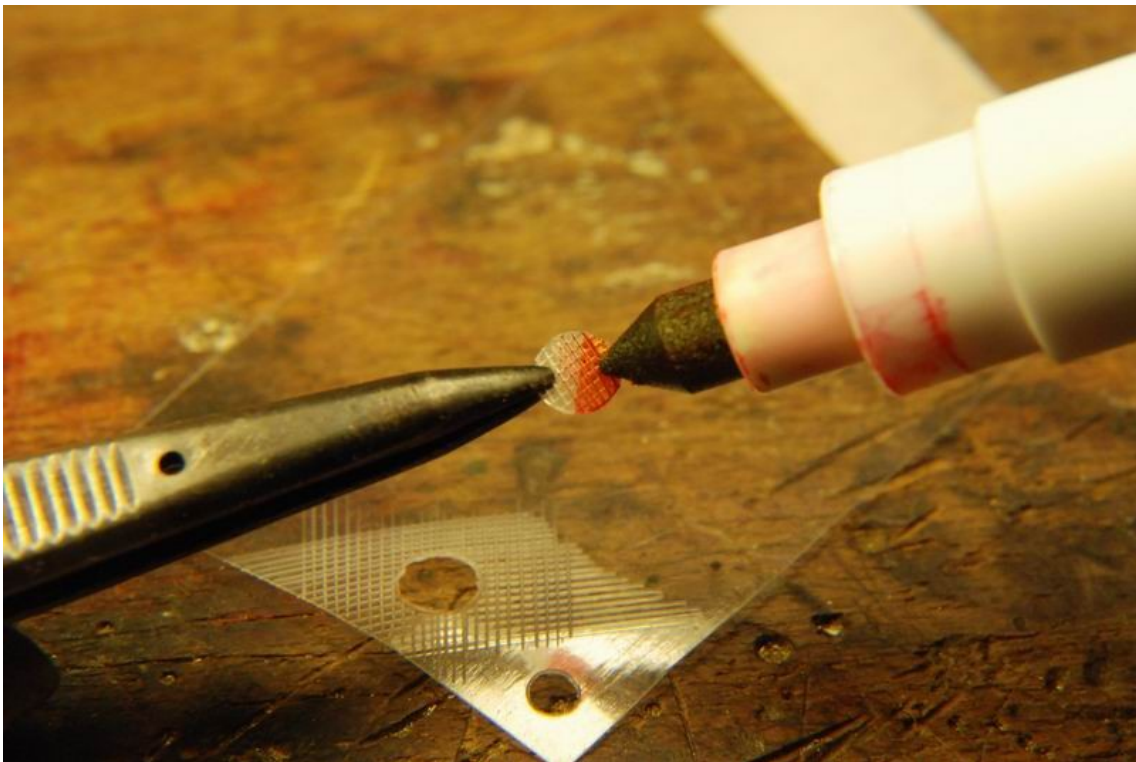


Si taglia il vetrino con la fustellatrice, del diametro richiesto.

Questo tipo di attrezzo ha 6 fustelle girevoli, da circa 2 fino a 5mm di diametro.



Asportato il vetrino tagliato, si passa alla colorazione col pennarello. Se il modello lo richiede si passano due colori, come in questo caso. A seconda dell'intensità che si vuole ottenere, il colore potrà essere passato su un solo lato o su entrambi.





Infine ecco il vetrino montato.



Come avete visto la procedura è molto semplice e non richiede attrezzi o abilità particolari. Sperando di essere stato utile a qualcuno, saluton e buon modellismo!
Stefano